

भारत ग्रामीण

विश्लेषण सरकारी विद्यालयों से प्राप्त आँकड़ों पर आधारित हैं। 627 में से 616 ज़िले

विद्यालय अवलोकन

हर चयनित गाँव में सर्वेक्षण के लिए प्राथमिक कक्षाओं के सबसे अधिक नामांकन वाले सरकारी विद्यालय का अवलोकन किया जाता है। इस रिपोर्ट में दी गई जानकारी इन्हीं अवलोकनों पर आधारित है।

टेबल 1: समय के साथ बदलाव
कुल विद्यालय जिनका अवलोकन किया गया 2010, 2014, 2018 और 2022

	2010	2014	2018	2022
प्राथमिक विद्यालय*	8419	8858	9180	9577
उच्च प्राथमिक विद्यालय*	5821	6378	6818	7425
कुल विद्यालय जिनका अवलोकन किया गया	14240	15236	15998	17002

टेबल 2: समय के साथ बदलाव
अवलोकन के दिन बच्चों और शिक्षकों की उपस्थिति
2010, 2014, 2018 और 2022

प्राथमिक विद्यालय	2010	2014	2018	2022
% नामांकित बच्चे उपस्थित (औसत)	72.9	71.3	72.4	72.9
% शिक्षक उपस्थित (औसत)	87.1	85.0	85.1	86.8
उच्च प्राथमिक विद्यालय	2010	2014	2018	2022
% नामांकित बच्चे उपस्थित (औसत)	73.4	71.1	72.3	71.3
% शिक्षक उपस्थित (औसत)	86.4	85.8	85.8	87.5

टेबल 3: समय के साथ बदलाव
मिश्रित कक्षाएँ 2010, 2014, 2018 और 2022

प्राथमिक विद्यालय	2010	2014	2018	2022
उन विद्यालयों का % जहाँ कक्षा II के बच्चे एक या अधिक अन्य कक्षाओं के साथ बैठे थे	55.2	62.8	63.4	67.9
उन विद्यालयों का % जहाँ कक्षा IV के बच्चे एक या अधिक अन्य कक्षाओं के साथ बैठे थे	49.0	56.8	58.1	61.7
उच्च प्राथमिक विद्यालय	2010	2014	2018	2022
उन विद्यालयों का % जहाँ कक्षा II के बच्चे एक या अधिक अन्य कक्षाओं के साथ बैठे थे	54.0	59.9	60.9	62.2
उन विद्यालयों का % जहाँ कक्षा IV के बच्चे एक या अधिक अन्य कक्षाओं के साथ बैठे थे	41.6	48.4	48.1	53.1

टेबल 4: समय के साथ बदलाव
60 या उससे कम नामांकन वाले विद्यालयों का %
2010, 2014, 2018 और 2022

	2010	2014	2018	2022
प्राथमिक विद्यालय	27.3	36.0	43.3	44.1
उच्च प्राथमिक विद्यालय	2.7	7.2	10.7	11.5

विद्यालय सुविधाएँ

टेबल 5: समय के साथ बदलाव
% विद्यालय जिनमें चयनित सुविधाएँ हैं 2010, 2014, 2018 और 2022

% विद्यालय जिनमें	2010	2014	2018	2022
मध्याह्न भोजन				
सर्वेक्षण के दिन विद्यालय में मध्याह्न भोजन परोसा गया	84.6	85.1	87.1	89.5
मध्याह्न भोजन बनाने के लिए रसोई सुविधा	82.1	88.1	91.0	89.4
पेयजल				
पेयजल की कोई सुविधा नहीं	17.0	13.9	13.9	12.5
सुविधा है परंतु पेयजल उपलब्ध नहीं	10.3	10.5	11.3	11.4
पेयजल उपलब्ध	72.7	75.6	74.8	76.0
कुल	100	100	100	100
शौचालय				
शौचालय की कोई सुविधा नहीं	11.0	6.3	3.0	2.9
सुविधा है परंतु शौचालय प्रयोग करने योग्य नहीं	41.8	28.5	22.8	21.0
शौचालय प्रयोग करने योग्य	47.2	65.2	74.2	76.2
कुल	100	100	100	100
लड़कियों के लिए शौचालय				
लड़कियों के लिए कोई अलग शौचालय की सुविधा नहीं	31.2	18.8	11.5	10.8
सुविधा है परंतु ताला लगा था	18.7	12.9	10.5	8.1
सुविधा है, ताले से बंद नहीं था परंतु प्रयोग करने योग्य नहीं	17.2	12.6	11.7	12.8
सुविधा है, ताले से बंद नहीं था और प्रयोग करने योग्य	32.9	55.7	66.4	68.4
कुल	100	100	100	100
पुस्तकालय				
पुस्तकालय नहीं	37.4	21.9	25.8	21.7
पुस्तकालय है परंतु बच्चों द्वारा किताबों का कोई उपयोग नहीं	24.7	37.4	37.3	34.3
पुस्तकालय की किताबों का बच्चों द्वारा उपयोग हो रहा था	37.9	40.7	36.9	44.0
कुल	100	100	100	100
बिजली				
बिजली का कनेक्शन			75.0	93.0
उनमें जहाँ बिजली का कनेक्शन है, % विद्यालय जहाँ सर्वेक्षण के दिन बिजली उपलब्ध थी			78.5	85.3
कम्प्यूटर				
बच्चों के इस्तेमाल के लिए कम्प्यूटर उपलब्ध नहीं	84.2	80.4	78.7	77.3
उपलब्ध है परंतु बच्चों द्वारा कम्प्यूटर का कोई उपयोग नहीं	7.2	12.6	14.8	14.8
सर्वेक्षण के दिन कम्प्यूटर का बच्चों द्वारा उपयोग हो रहा था	8.6	7.0	6.5	7.9
कुल	100	100	100	100

असर के बारे में

एन्युअल स्टेटस ऑफ एज्युकेशन रिपोर्ट (असर) बच्चों की नामांकन स्थिति और बुनियादी पढ़ने और गणित करने की क्षमता का घरों में किया जाने वाला सर्वेक्षण है। प्रथम द्वारा सुगमित, असर 2005 से 2014 तक प्रत्येक वर्ष, और उसके बाद 2016 और 2018 में किया गया। हर ज़िले में असर एक स्थानीय संस्था के स्वयंसेवकों द्वारा किया जाता है।

2022 में असर 616 ज़िलों, 19,060 गाँवों, 3,74,554 घरों और 6,99,597 बच्चों तक पहुँचा। 591 संस्थाओं के 27,536 स्वयंसेवकों ने इस प्रयास में भाग लिया।

*प्राथमिक विद्यालय कक्षा I-IV तक होती है; उच्च प्राथमिक विद्यालय कक्षा I-VI/III तक होती है।

अन्य विद्यालय संकेतक

टेबल 6: समय के साथ बदलाव
शारीरिक शिक्षा 2018 और 2022

% विद्यालय जिनमें		प्राथमिक विद्यालय*		उच्च प्राथमिक विद्यालय*	
		2018	2022	2018	2022
हर सप्ताह में सभी कक्षाओं के लिए शारीरिक शिक्षा के लिए निर्धारित समय है			74.5		79.2
शारीरिक शिक्षा का शिक्षक	अलग से शिक्षक	5.8	4.3	30.8	31.3
	कोई अन्य शिक्षक	63.0	62.2	46.6	45.5
	कोई शिक्षक नहीं	31.2	33.5	22.6	23.2
	कुल	100	100	100	100
विद्यालय में खेल का मैदान		64.2	66.6	69.6	71.8
किसी भी खेल उपकरण की उपलब्धता		55.8	80.5	71.5	82.7



टेबल 7: बुनियादी साक्षरता व संख्या ज्ञान (FLN) संबंधित गतिविधियाँ 2022

% विद्यालय जिनमें	कक्षा I-III के लिए FLN गतिविधियाँ कराने के लिए सरकार की तरफ से निर्देश प्राप्त हुआ है	कम से कम एक शिक्षक को FLN के तहत प्रशिक्षण मिला है
प्राथमिक विद्यालय	79.7	80.8
उच्च प्राथमिक विद्यालय	82.8	86.7

टेबल 8: विद्यालय में आंगनवाड़ी और पूर्व प्राथमिक कक्षा 2022

% विद्यालय जिनमें	विद्यालय परिसर में आंगनवाड़ी है	अलग से पूर्व प्राथमिक कक्षा है	पूर्व प्राथमिक कक्षा के लिए अनुदान प्राप्त हुआ है	पूर्व प्राथमिक कक्षा के लिए अलग से शिक्षक नियुक्त है
प्राथमिक विद्यालय	44.3	28.7	10.1	9.7
उच्च प्राथमिक विद्यालय	35.5	22.7	5.4	9.4

टेबल 9: भाषा और गणित की पाठ्यपुस्तकों का वितरण 2022

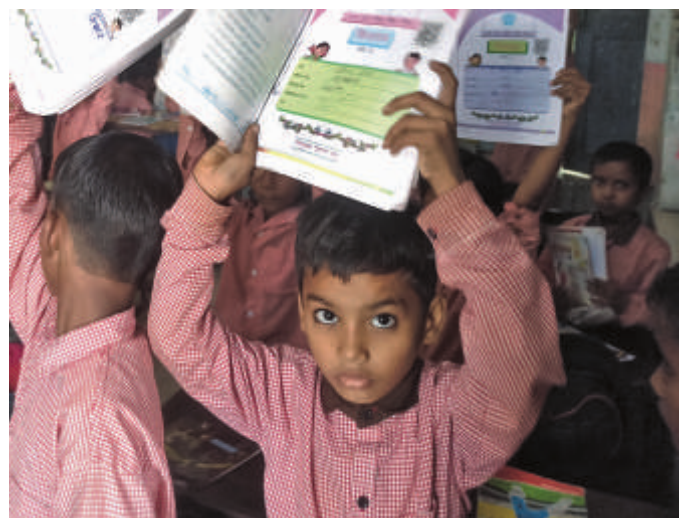
% विद्यालय जिनमें पाठ्यपुस्तकें	सभी कक्षाओं के लिए दी गई	कुछ कक्षाओं के लिए दी गई	किसी भी कक्षा को नहीं दी गई/पता नहीं	कुल
प्राथमिक विद्यालय	90.1	6.8	3.1	100
उच्च प्राथमिक विद्यालय	84.4	8.7	6.9	100

टेबल 10: यूनिफॉर्म का वितरण 2022

% विद्यालय जिनमें यूनिफॉर्म	सभी कक्षाओं के लिए दी गई	कुछ कक्षाओं के लिए दी गई	किसी भी कक्षा को नहीं दी गई/पता नहीं	कुल	यदि नहीं तो ऐसे विद्यालय जहाँ फंड (पैसे) दिया गया
प्राथमिक विद्यालय	68.1	9.4	22.5	100	52.7
उच्च प्राथमिक विद्यालय	51.1	16.2	32.7	100	50.8

टेबल 11: वार्षिक कम्पोजिट अनुदान 2022

	वित्तीय वर्ष	% विद्यालय जिनको अनुदान प्राप्त हुआ	इनमें से % विद्यालय जिन्होंने पूरी राशि खर्च की
प्राथमिक विद्यालय	पूर्ण वित्तीय वर्ष: अप्रैल 2021-मार्च 2022	79.1	89.9
	अर्ध वित्तीय वर्ष: अप्रैल 2022-सर्वेक्षण के दिन तक	47.3	44.0
उच्च प्राथमिक विद्यालय	पूर्ण वित्तीय वर्ष: अप्रैल 2021-मार्च 2022	71.0	91.4
	अर्ध वित्तीय वर्ष: अप्रैल 2022-सर्वेक्षण के दिन तक	42.2	50.6



*प्राथमिक विद्यालय कक्षा I-IV तक होती है; उच्च प्राथमिक विद्यालय कक्षा I-VI/VI/III तक होती है।

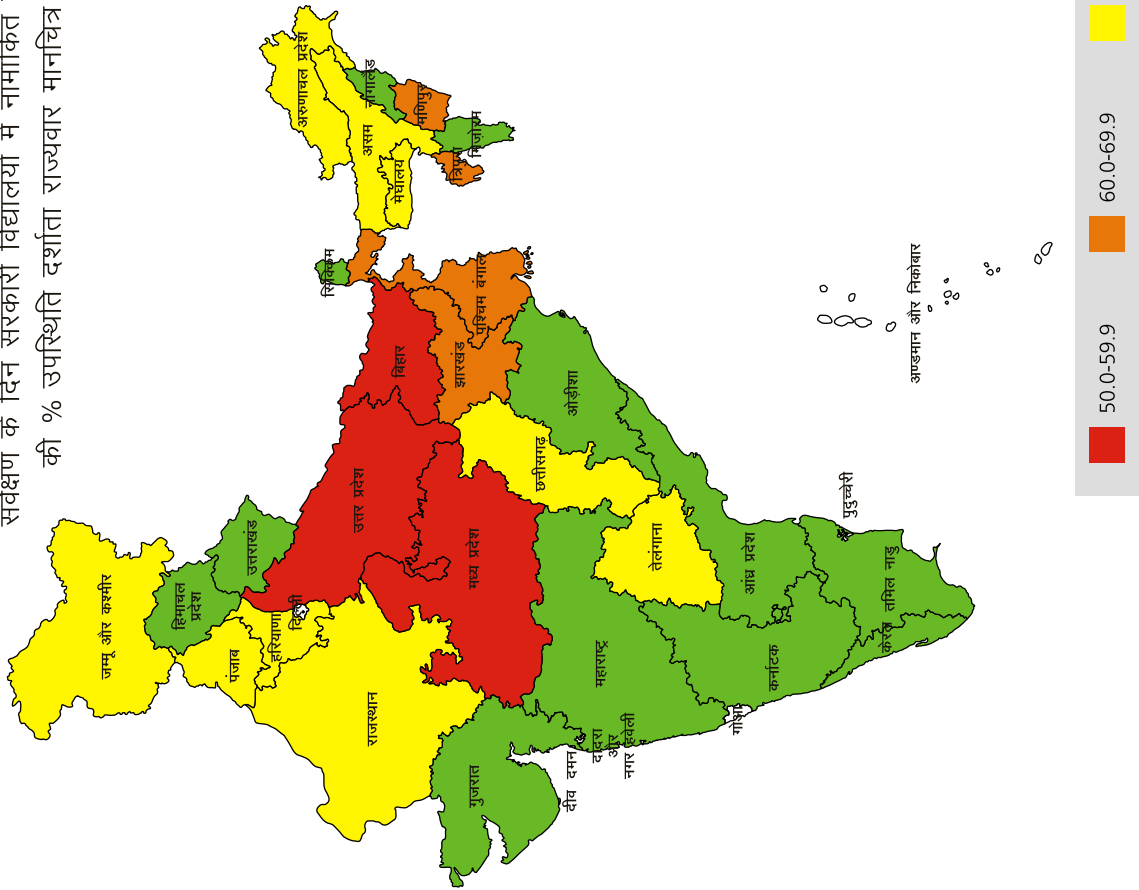
टेबल 12: समय के साथ बदलाव राज्य के अनुसार चयनित संकेतकों के संदर्भ में विद्यालयों का प्रदर्शन। सभी विद्यालय 2018 और 2022

राज्य	% विद्यालय जिनमें:															
	60 या उससे कम बच्चे नामांकित हैं		कक्षा II के बच्चे एक या अधिक अन्य कक्षाओं के साथ बैठे थे		कक्षा IV के बच्चे एक या अधिक अन्य कक्षाओं के साथ बैठे थे		पुस्तकालय की किताबें उपलब्ध हैं		सर्वेक्षण के दिन बच्चों द्वारा पुस्तकालय की किताबों का उपयोग हो रहा था		बच्चों के लिए कम्प्यूटर उपलब्ध हैं		सर्वेक्षण के दिन बच्चों द्वारा कम्प्यूटर का उपयोग हो रहा था		सर्वेक्षण के दिन विद्यालय में मध्याह्न भोजन परोसा गया	
	2018	2022	2018	2022	2018	2022	2018	2022	2018	2022	2018	2022	2018	2022	2018	2022
आंध्र प्रदेश	38.6	40.3	61.9	72.9	57.6	63.0	36.2	24.7	54.8	55.7	15.9	16.0	6.6	8.2	96.0	98.6
अरुणाचल प्रदेश	49.0	55.8	37.3	32.7	27.2	31.4	19.6	16.1	4.4	5.9	6.4	9.8	1.3	3.9	36.2	51.3
असम	41.0	40.5	52.2	59.0	46.5	58.4	34.3	38.5	38.8	34.2	5.0	7.0	1.6	1.6	64.0	66.3
बिहार	1.3	1.3	66.5	63.1	55.3	52.1	31.6	30.6	27.5	35.4	2.8	6.1	0.6	1.5	84.5	86.8
छत्तीसगढ़	40.2	44.3	71.3	79.5	53.3	65.4	66.0	59.2	23.8	25.0	1.9	2.8	0.4	0.3	91.7	93.4
गुजरात	12.8	12.2	50.9	69.3	45.4	64.4	44.8	16.8	40.5	72.3	42.9	20.5	24.0	40.9	94.1	82.6
हरियाणा	17.6	14.4	41.5	49.7	37.8	44.2	44.8	33.2	39.1	49.5	13.3	14.1	5.1	11.1	85.3	87.5
हिमाचल प्रदेश	83.1	81.4	81.1	80.3	74.3	74.8	73.0	58.6	24.3	36.5	4.5	9.0	2.1	2.3	93.1	91.1
जम्मू और कश्मीर	52.4	53.8	61.3	72.0	52.1	66.4	32.3	30.4	26.6	32.3	12.6	16.6	4.6	11.8	77.3	82.2
झारखंड	18.9	18.4	78.1	78.8	69.3	70.3	36.6	27.1	50.5	59.1	5.5	6.6	1.1	2.0	79.0	89.4
कर्नाटक	26.3	29.9	83.6	76.0	44.1	53.0	46.8	30.8	36.1	51.9	31.9	21.5	9.9	10.9	97.5	99.6
केरल	24.1	16.2	17.0	13.4	21.0	11.3	59.5	71.1	30.5	13.9	52.9	53.1	22.4	19.9	96.1	92.6
मध्य प्रदेश	33.8	29.7	82.6	86.1	75.0	79.4	40.3	34.8	43.8	48.6	3.1	3.9	0.7	0.8	82.9	88.3
महाराष्ट्र	26.4	29.2	49.8	54.3	44.5	51.3	51.5	44.7	36.9	40.5	45.5	34.0	19.0	19.0	94.7	93.2
मणिपुर	63.6	59.5	43.9	40.0	38.4	37.1	5.8	7.4	3.2	7.4	5.8	15.7	3.2	3.1	46.4	48.4
मेघालय	69.0	75.4	77.3	77.9	75.6	72.3	7.8	5.1	2.8	11.1	1.4	1.7	0.7	0.0	47.9	49.1
मिजोरम	84.1	73.0	2.2	18.4	1.7	15.0	15.0	26.4	2.6	12.3	9.5	4.4	0.4	0.0	89.2	92.4
नागालैंड	61.3	69.5	11.4	15.7	11.7	14.3	5.9	30.1	6.9	25.0	10.8	23.9	2.4	6.6	27.4	27.2
ओड़ीशा	31.6	30.8	79.1	81.6	69.9	74.3	26.2	20.2	54.0	38.8	12.3	12.0	6.4	5.5	98.8	98.6
पंजाब	38.2	33.8	58.5	61.3	53.8	54.2	43.3	56.2	44.9	40.6	17.7	63.4	3.8	22.2	93.4	99.1
राजस्थान	17.7	22.3	72.9	74.9	60.3	68.7	47.7	48.5	34.1	36.4	27.0	22.7	11.6	11.1	95.1	95.4
सिक्किम	53.3	70.2	23.8	21.8	20.4	17.8	20.6	23.4	31.8	44.7	24.3	29.0	9.4	34.4	78.5	98.9
तमिल नाडु	39.6	40.0	64.1	68.8	60.7	62.5	31.4	25.5	52.4	54.5	28.6	23.8	29.3	19.4	98.7	99.6
तेलंगाना	34.8	25.9	60.5	60.0	49.0	51.1	22.0	19.0	55.7	62.0	7.4	11.7	3.1	2.3	95.8	97.3
त्रिपुरा	28.7	32.4	53.5	55.1	27.4	26.4	11.4	5.5	29.8	75.5	3.5	9.9	0.9	9.0	96.5	98.2
उत्तर प्रदेश	10.4	7.9	62.2	57.7	58.9	53.1	27.5	25.9	35.7	67.5	2.6	4.9	0.7	1.2	93.3	94.3
उत्तराखंड	73.1	74.0	75.7	85.1	71.7	77.6	58.6	33.7	26.1	55.9	9.1	32.1	0.7	7.3	88.1	97.1
पश्चिम बंगाल	20.2	22.5	46.1	48.3	38.9	41.1	27.7	12.9	38.4	34.0	5.5	4.4	1.2	0.8	81.6	92.5
संपूर्ण भारत	29.4	29.9	62.4	65.5	53.9	58.0	37.3	34.3	36.9	44.0	14.8	14.8	6.5	7.9	87.1	89.5

बच्चों व शिक्षकों की उपस्थिति 2022

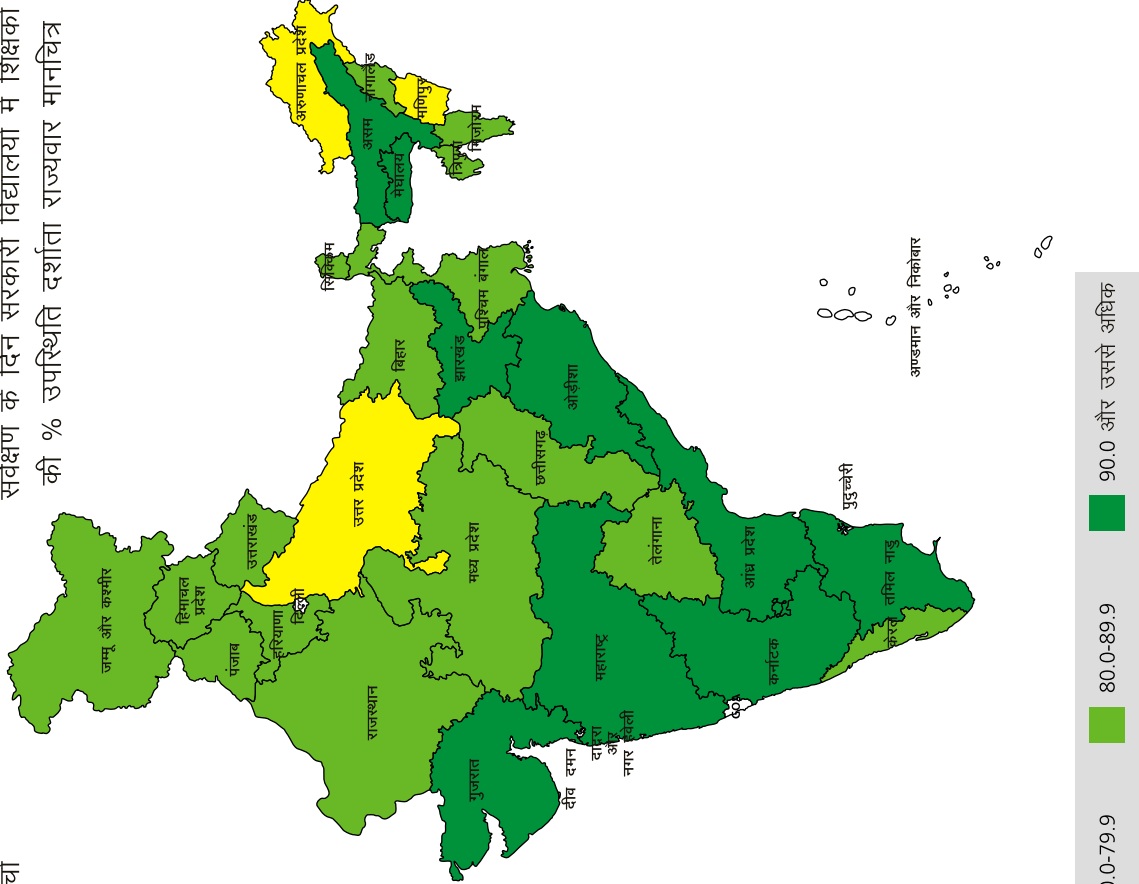
बच्चों की उपस्थिति

सर्वेक्षण के दिन सरकारी विद्यालयों में नामांकित बच्चों की % उपस्थिति दर्शाता राज्यवार मानचित्र



शिक्षकों की उपस्थिति

सर्वेक्षण के दिन सरकारी विद्यालयों में शिक्षकों की % उपस्थिति दर्शाता राज्यवार मानचित्र



1. उपस्थिति की जानकारी सरकारी विद्यालयों से मिले डाटा पर आधारित है।
2. केंद्र शासित प्रदेश दादरा और नगर हवेली, दमन और दीव और पुदुच्चेरी के पृष्ठ इस रिपोर्ट में अपर्याप्त सैम्पल साइज़ के कारण प्रस्तुत नहीं किए गए हैं।
3. आंध्र प्रदेश वर्ष 2014 में तेलंगाना और आंध्र प्रदेश में विभाजित हुआ। इसी कारण से, जनगणना 2011 के सैम्पल फ्रेम में इन नए राज्यों का विभाजन नहीं है। अविभाजित आंध्र प्रदेश के 22 जिलों में से, 9 ग्रामीण जिले तेलंगाना में स्थित हैं और बचे हुए 13 जिले आंध्र प्रदेश में स्थित हैं। इन दोनों राज्यों के लिए असर के आँकड़े जिलों के इस विभाजन पर आधारित हैं।
4. सुरक्षा और/या "लॉजिस्टिकल" बाधाओं के कारण, असर 2022 संपूर्ण गोआ और कश्मीर, हरियाणा, नागालैंड, मेघालय और अरुणाचल प्रदेश के कुछ जिलों तक नहीं पहुँच पाया।
5. केंद्र शासित प्रदेश लद्दाख और जम्मू और कश्मीर के आँकड़े पूर्व वर्षों के असर के आँकड़ों से अनुकूलता को ध्यान में रखते हुए सम्मिलित रूप में प्रस्तुत किए गए हैं।
6. Maps may not be accurate or to scale. These are mere representations.